

APLICACIÓN VINILOS SUPERCASST VEHICULARES

SUPERCASST (FUNDIDOS-CONFOMABLES)

Señor Cliente e instalador para que su trabajo sea exitoso le recomendamos leer y aplicar lo siguiente, Recuerde que un buen resultado dependerá de:

- Selección correcta del material
- Preparación de superficie completa y completa
- Configuración adecuada del trazador, software y / o equipo (impresión del diseño desacuero a la piezas que se deban sacar para acomodar en el vehículo)
- Técnicas adecuadas de impresión y secado
- Procesos de laminación y acabado de impresión cuidadosos
- Técnicas y herramientas de instalación adecuadas
- Procedimientos de limpieza y mantenimiento apropiados

Dado que cada producto puede tener diferentes características, es importante conocer las recomendaciones de la aplicación de la ficha técnica del producto la cual puede solicitar o buscar con la referencia del material en internet.

1.0 DESCRIPCIÓN GENERAL

Las películas Avery Dennison™ Supercast ofrecen una adaptabilidad superior a superficies irregulares como curvas y corrugaciones compuestas. Este boletín proporciona pautas para aplicar a estos sustratos irregulares usando la línea de películas Supercast Easy Apply, y las tecnologías adhesivas Easy Apply RS. (fácil aplicación y liberados de burbujas de aire).

NOTA: asegúrese de leer el Boletín de datos del producto correspondiente para obtener detalles sobre cada película y obtener información completa. con respecto a temperaturas mínimas y máximas de aplicación, sustratos recomendados y condiciones de servicio inmediatas antes y después de la aplicación. Estos factores son críticos para una aplicación exitosa y el rendimiento futuro de la etiqueta. Una vez se asegure que todos los factores se entienden con respecto al producto, y todos los factores cumplen con el producto recomendaciones, limpieza y preparación de la superficie pueden comenzar.

IMPORTANTE: Documentación de la fecha de aplicación, número de lote de material y condiciones de la aplicación (temperatura, sustrato, etc.) son necesarios para respaldar los reclamos de garantía en caso de falla de la etiqueta.

2.0 BENEFICIOS DE AVERY DENNISON™ FÁCIL DE APLICAR Y FÁCIL APLICACIÓN RS

La tecnología Easy Apply y Easy Apply de Avery Dennison™ permite que un instalador se aplique gráficos más rápidos y limitan los riesgos asociados con la aplicación gráfica, como arrugar y burbujas de aire atrapadas. Además de minimizar estos riesgos durante la aplicación, un instalador puedetambién reubique un gráfico dentro de los primeros minutos de aplicar el material. Si las burbujas de aire son atrapado, es posible que las burbujas pequeñas se presionen con relativa facilidad.

3.0 HERRAMIENTAS Y TÉCNICAS

3.1 Herramientas de aplicaciones tradicionales:

Las películas Easy Apply Films de Avery Dennison™ se pueden aplicar utilizando herramientas y técnicas tradicionales, especiales herramientas no son requeridas

- Cinta métrica - para posicionamiento (METRO)
- Herramienta de liberación de aire: para eliminar las burbujas de aire



- Cinta adhesiva o imanes - para posicionamiento
- Lápiz de marcado (no se deben usar líneas de tiza): para colocar el gráfico
- Asentadores: para aplicar el gráfico (tener de felpa, plástica y para entrar en los empaques)
- Cinta de enmascarar para cubrir el borde de la escobilla de goma - para proteger el gráfico durante instalación.

Paños de limpieza

- Bisturi (preferiblemente con cuchillas de corte) - para recortar el exceso de vinilo
- Fuente de calor (la pistola de calor se recomienda para vehículos, es ideal para remaches) - para calentar la vinilo en aplicaciones complicadas y para colocar el vinilo en su lugar después de la instalación (90 grados después de terminar la instalación para retirar memoria)
- Cepillo remachado - para adaptarse a remaches
- Termómetro de temperatura de superficie / Termómetro de infrarrojos: para verificar la superficie y la temperatura de la superficie y ambiente
- Guantes de aplicación.

4.0 PREPARACIÓN DE LA SUPERFICIE

4.1 Prepare la superficie de aplicación.

- Una superficie de aplicación limpia y seca es absolutamente necesaria para facilitar la unión adecuada de un adhesivo a la superficie de aplicación.

Todas las superficies del sustrato deben considerarse contaminadas y deben limpiarse antes de la aplicación de materiales sensibles. Incluso las superficies recién pintadas (mínimo 3 días de secado para aplicar vinilos) o recientemente limpiadas recogerán polvo y suciedad rápidamente, y deben limpiarse antes de la aplicación de la película. Asegúrate de que todos los bordes, esquinas, las grietas y las áreas de difícil acceso se limpien también; estos son difíciles y a menudo se pasan por alto áreas.

Todas las superficies deben estar secas y limpias. El atrapamiento de cualquier humedad debajo de una lata de gráficos causar falla prematura por burbujeo, adhesión incompleta o creación de una capa de hielo en extremo en situaciones frías. La humedad en un sustrato puede ser creada por lo siguiente; secado inadecuado, falla por pretratar algunos sustratos como policarbonatos, condensación a bajas temperaturas o alta humedad. Puede ser necesario combinar dos o más de los siguientes métodos de limpieza para garantizar el sustrato está completamente limpio y libre de contaminantes. **Es responsabilidad del aplicador asegurarse de que la superficie esté limpia y libre de aceite, y probados y preparados adecuadamente para gráficos y películas.**

Los Gráficos, películas o láminas se deben aplicar inmediatamente después de la limpieza de la superficie y preparación. El retraso permitirá que se acumule el polvo y los contaminantes evitando que el adhesivo actuando según sea necesario.

a) MÉTODO ESTÁNDAR - PARA SUPERFICIES LIGERAMENTE SUCIAS

La superficie a la que se aplican las películas debe estar completamente limpia, lisa y seco antes de la preparación final.

- Elimine toda la suciedad y mugre con una solución comercial de detergente sintético y agua tibia (1 onza por galón). Evite los detergentes con lociones, ceras, cremas o aceites. Tenga en cuenta algunos limpiadores de ventanas tienen ceras.
- El uso de instalaciones automáticas de lavado de autos requiere limpieza adicional ya que algunos productos químicos utilizados en estos sistemas evitarán la adhesión completa de la película.
- Las paredes interiores con grasa y / o aceite requerirán atención especial para eliminar contaminantes Prepare una solución de fosfato trisódico y agua tibia como se especifica en el las instrucciones del fabricante, y limpiar el sustrato.
- Seque bien el sustrato con un paño sin pelusa o una toalla de papel. Permitir materiales porosos a secar completamente antes de la aplicación.

b) MÉTODO BASADO EN DISOLVENTE: PARA LA ELIMINACIÓN DE GRASA Y ACEITES PESADOS

- Sature una toalla limpia o sin pelusa con un solvente.
- Limpie el sustrato con el paño solvente y elimine la grasa, los aceites o la suciedad.
- Después de limpiar a fondo con el limpiador, seque la superficie completamente con un paño limpio, suave y sin pelusa antes de que el solvente se evapore. NOTA: No debe haber residuos de suciedad, aceite, grasa o solvente quedando en el sustrato antes de la aplicación de la calcomanía.
- A medida que las toallas o los paños se ensucien, deséchelos y use nuevos. Suciedad acumulada o los contaminantes en la toalla o tela evitarán la limpieza efectiva del sustrato.
- Asegúrese de que la superficie esté completamente seca. Si es necesario, use una pistola de calor para eliminar la humedad.

La siguiente es una lista parcial de limpiadores a base de solventes ampliamente disponibles en el mercado. Esta lista no respalda ni recomienda un producto sobre otro. Otros limpiadores a base de solventes similares puede estar disponible a través de automotrices, pintura, marina y otros puntos de venta.

También hay productos no basados en solventes disponibles como Rapid Prep de Rapid Tac. Estos los productos también pueden funcionar para eliminar grasa, aceites, silicona, cera y otros contaminantes. Tenga en cuenta que estos limpiadores pueden dejar un residuo y deben seguirse con una limpieza con alcohol isopropílico.

c) MÉTODO DEL ALCOHOL ISOPROPÍLICO (IPA): PARA ELIMINAR GRASAS Y ACEITES LIVIANOS

- Moje un paño limpio sin pelusa o una toalla con alcohol isopropílico IPA
- Si usa alcohol no diluir.
- Si usa IPA de grado industrial, mezcle 2: porciones de agua con 1 porción de alcohol .
- Limpie el sustrato completamente, seque con una toalla limpia y seca inmediatamente antes de que el alcohol se evapore.
- Deseche los paños a medida que se ensucian. Los paños sucios no se limpian de manera efectiva.
- Asegúrese de que el sustrato esté seco. Use una pistola de calor para completar el proceso si es necesario. (Para secar pero después dejar que la superficie enfrie).

SUPERFICIES DE PINTURA NO RECOMENDADAS PARA APLICAR VINILOS VEHICULARES

PRECAUCIÓN: evite el uso de los siguientes acabados de pintura, siempre pruebe la adhesión y la compatibilidad de pintura / adhesivo antes de uso de producción.

- Evite pinturas metálicas altamente pigmentadas o planas que tienden a tiza y copos.
- Evite la pintura plana de látex.
- Evite las pinturas que contienen agentes migratorios, como ceras cloradas y siliconas que puede causar una falla en la adhesión.
- Evite los aceites y los esmaltes alquídicos al óleo, ya que son lentos para secarse y afectarán adversamente la adhesión de una película
- Sustratos de baja energía superficial (es decir, Tedlar® revestimientos)

TEMPERATURA DE APLICACIÓN

- Tómese el tiempo para revisar la temperatura de aplicación recomendada para película, aire y sustrato. La película se puede aplicar si la temperatura de la superficie del vehículo Y ambiente está entre 10 ° C y 35 ° C. Si la temperatura de la superficie del vehículo está por debajo de los requisitos mínimos, la superficie debe calentarse hasta alcanzar la temperatura mínima de aplicación.
- Las temperaturas más bajas restringen las buenas propiedades de adhesión, lo que aumenta falla debido a bajos niveles de adhesión.
- Las condiciones más altas de calor y humedad también pueden influir en una mala adherencia una vez que ha entrado en contacto con la superficie de las aplicaciones.
- Si la temperatura del aire o la temperatura de la superficie de aplicación excede los 35 grados El rendimiento de Easy Apply de Avery Dennison™ puede ser limitado.

- La capacidad de mover el aire atrapado se puede ver afectada negativamente por la cantidad de presión utilizada previamente para aplicar el gráfico al sustrato.
- Permita 24 horas para que los gráficos se curen o adhieran por completo antes de colocar en servicio los vehículos marcados con gráficos.

5. INSTRUCCIONES DE APLICACIÓN

Los vinilos vehiculares conformables Supercast de Avery Dennison tienen un alto grado de conformabilidad en comparación con otras películas de vinilo fundido. En superficies con contornos extremos, las películas Supercast de Avery Dennison muestran excelentes resultados. Para lograr estos resultados, se necesita el uso de una herramienta industrial de aire caliente (es decir, pistola de calor) para mejorar la facilidad de aplicación.

Importante: después de la aplicación, es absolutamente necesario recalentar las partes expuestas a estiramiento, deformación u otras deformaciones para obtener su forma final. El recalentamiento eliminará las tensiones aplicadas en la película. Respete siempre las temperaturas mínimas de aplicación que figuran en las hojas de datos técnicos.

Las películas Avery Dennison Supercast están diseñadas para aplicaciones secas en superficies preparadas; este proceso de solicitud se describirá en este documento.

Según el sustrato o el clima, puede ser necesario el uso de una cinta de aplicación (premask). En climas con altas temperaturas o para gráficos de camiones grandes, se recomienda usar una cinta de aplicación para mantener la integridad del gráfico.

RETIRE LAS BURBUJAS DE AIRE Y LA TIENDA DE CAMPAÑA ALREDEDOR DE LOS REMACHES.

- Las burbujas de aire en un gráfico instalado se pueden eliminar fácilmente aplicando presión en el medio de la burbuja con el pulgar y frotar hacia los bordes de la burbuja. El aire se dispersará a lo largo de los canales de salida de aire. No es necesario hacer orificios de liberación de aire a menos que el aire la burbuja tiene más de 1 "de diámetro. En ese caso, use una herramienta de liberación de aire y elimine el aire usando técnicas convencionales.
- Tenting alrededor de los remaches se puede manejar de una de estas dos maneras:
 - 1) Use una herramienta de liberación de aire, fuente de calor y cepillo de remaches.
 - 2) Presione la parte superior de la cabeza del remache hacia abajo y luego fuerce el aire lejos del remache y hacia el piso área que rodea la cabeza del remache. Use una herramienta de liberación de aire y haga un pequeño orificio para suelta el aire, luego calienta la película alrededor del remache. Mientras aún está caliente, presione la película hacia abajo apretadamente alrededor de la cabeza del remache usando un cepillo de remache.

Para asegurar la película alrededor de la cabeza del remache, se debe usar una fuente de calor y trabajar la película en un movimiento circular en sentido anti horario hacia la base de la cabeza del remache.

5.3 Superficies curvas o complejas.

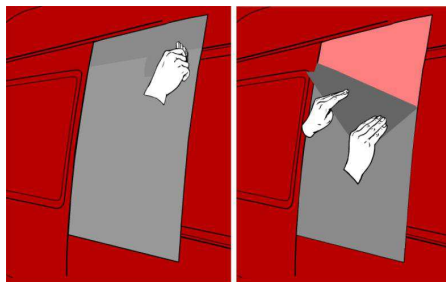
Generalmente se trata de una forma compleja de superficies cóncavas y convexas, que se pueden encontrar uno tras otro o incluso uno al lado del otro. En modelos modernos de automóviles o furgonetas uno puede encontrar estas formas con frecuencia.

Recesos profundos (es decir, área de la ventana de la furgoneta):

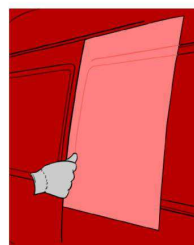
NOTA: El uso de una capa de imprimación (sellador de bordes) puede ayudar en la máxima adherencia y adaptabilidad del gráfico en canales profundos o áreas curvas compuestas. Sin embargo, el uso de imprimación no elimina la necesidad de preparar adecuadamente los sustratos, y aplicar gráficos a las recomendaciones hechas en este boletín.

1. Coloque la película en la superficie de la aplicación con una cinta adhesiva que pueda servir como una bisagra. Asegúrese de que la bisagra esté en una sección plana de la superficie. Solamente quite una pequeña área del forro para evitar que se pegue.
2. La aplicación a este tipo de superficie debe hacerse sistemáticamente; sección por sección es el mejor enfoque. La desviación de esta secuencia de aplicación puede dar lugar a arrugas, que a veces son difíciles o incluso imposibles de eliminar.
3. Inicie la aplicación en la bisagra (continúe sección por sección) y aplique la película desde centrarse en la película o los bordes gráficos. Este método limitará la aparición de arrugas. Después de medir para la colocación, asegure su calcomanía / gráfico en las esquinas superiores con pequeños trozos de cinta adhesiva. Lo básico el método de bisagra central se forma colocando una línea de cinta en el centro de la calcomanía / gráfico con varias pulgadas superposición en la superficie de la aplicación tanto en la parte superior como inferior. Elegir un lado de la etiqueta / gráfico que ahora puede voltear la etiqueta / gráfico hacia la bisagra central. Separe el respaldo de la calcomanía / gráfico y cinta de aplicación. Corte el papel de respaldo para exponer la superficie adhesiva. Comenzando en el centro de la bisagra realice trazos superpuestos en cada dirección utilizando una presión firme para aplicar la etiqueta / gráfico a la aplicación superficie. Retire la cinta utilizada para la bisagra central y siga el procedimiento descrito anteriormente para aplicar el otro lado de la etiqueta.
4. Mientras mantiene el adhesivo libre del sustrato, aplica la película con un asentador plástico. No haga estirar la película (vinilo), pero siga en la superficie con forma irregular. Utilizar el ancho completo del asentador y presione la película firmemente sobre el área de superficie completa. las secciones Vertical deben aplicarse con trazos verticales. Asegúrese de que la película se aplica correctamente en los bordes, esquinas, costuras, etc. utilizado, quite la cinta utilizada para sostener las piezas de la aplicación después de 5 minutos y asiente haciendo bastante presión los bordes o esquinas (entrar el vinilo en los bordes hasta donde más se pueda evitando que queden expuestos.

5. Cuando los bordes y las esquinas estén resguardados, asegúrese de que el material esté fijo en los bordes de la corrugación (ver a continuación), y siga su camino alrededor de la corrugación, simplemente fijando los bordes.



¡Pégate a nosotros!



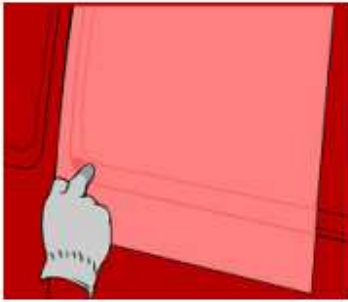
6. Ahora la aplicación del material en la corrugación puede comenzar. Para poder hacerlo sin formar arrugas o pliegues, es aconsejado mojar el guante, usando agua / mezcla de jabón.



7. El siguiente paso es calentar el material suavemente, usando una pistola de aire caliente, a alrededor de 105 ° -120 ° F (40 ° -50 ° C). Eso se aconseja hacer pequeñas áreas en una hora.



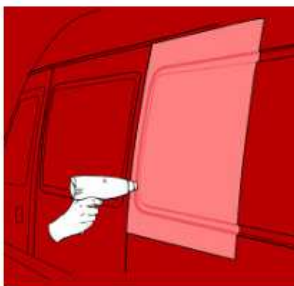
- Ahora, comienza a estirar el material en la corrugación, comenzando en la parte más profunda de la corrugación primero. Asegúrese de que el material sea calentado para permanecer a 105 ° - 125 ° F (40 ° -50 ° C) temperatura.



- Continúa tu camino alrededor del corrugación, centrándose únicamente en el la parte más profunda de la corrugación.
- Cuando todas las partes más profundas de la corrugación se han aplicado, De nuevo, asegúrate de que el material se calienta al nivel requerido 105 ° -125 ° F (40 ° -50 ° C), y el trabajo tu camino a través de la corrugación. Al hacer esto, asegúrese de que el aire no está atrapado, siempre abrir una abertura mini para que escape el aire con un pequeño pinchazo, siempre que sea necesario.



- Luego, la etapa final de la aplicación empieza. Usando la pistola de aire caliente, el material debe calentarse a temperatura de aprox. 175 ° -194 ° F (80-90 ° C), especialmente en esas áreas donde el material fue estirado, este calentamiento debe ser con cuidado y subiendo gradual la temperatura y vuelva a pasar el asentador de felpa por toda la superficie.



12. Espere varias horas después de la aplicación (mínimo 12 antes de rodar el vehículo) para que el adhesivo haya alcanzado su nivel de unión funcional.
13. No dejar bordes expuestos donde entre la humedad al ser lavado
14. No hacer mucha presión con el bisturí porque rayara el carro o usar cinta de corte para vinilos vehiculares Wrapcut
15. Siempre debe laminar para proteger la tinta y el laminado debe ser vehicular, la laminación se debe hacer en laminadora de no ser así el material no funcionara.
16. Se recomienda sellar el borde de una etiqueta / gráfico para extender la durabilidad y puede ser necesario en aplicaciones exigentes, especialmente donde los bordes están muy expuestos o hay contacto con combustibles, solventes o corrosivos.
17. Al superponer una película sobre otra, siempre mantenga la misma tecnología de película en la combinación porque de lo contrario puede no funcionar y no hay garantía.

NOTAS ACLARATORIAS DE RECOMENDACIONES

Revisa esta pagina

<http://graphics.averydennison.com/en/home/resource-center/literature-library/instructional-bulletins.html>

en youtube hay una serie de videos ilustrativos que sirven de guía

https://www.youtube.com/results?search_query=avery+graphics

- I. La superficie se ha de limpiar completamente antes de aplicar el producto y verificar que la superficie está totalmente seca, la instalación se debe hacer en un espacio a temperatura ambiente y donde no se esté expuesto a polvo y cantidad de contaminantes que afecten el adhesivo. Limpie el vehículo a fondo utilizando un detergente neutro que no contenga cera. No use detergentes con nanotecnología para producir un nano sellado o nano revestimiento en la superficie que se ha de limpiar. No se recomienda el lavado automático (a presión con hidrolavadora), ya que puede impedir que la lámina se adhiera bien. Si se ha pintado la superficie del vehículo, espere por lo menos 3 semanas a que se seque la pintura antes de aplicar la lámina y tenga en cuenta que al remover se puede traer la pintura del vehículo porque la única que no se depende es la pintura original.
- II. Una vez concluida la limpieza, seque completamente la superficie del vehículo para quitar toda la humedad. Para acelerar el secado, utilice paños sin pelusas o toallas de papel que no dejen pelusas ni polvo en la superficie.

- III. Después del secado, compruebe que no queda cera, laca ni restos de grasa en la superficie ni en los bordes del vehículo. En particular, compruebe si se han eliminado del todo los restos de grasas o de insectos. Si el vehículo no se ha limpiado a fondo, utilice un limpiador disolvente, Compruebe primero siempre que el acabado del vehículo es compatible con los disolventes, limpiadores o productos químicos. Después de utilizar un limpiador disolvente, la superficie del vehículo se ha de secar de nuevo del todo antes de aplicar el producto.
- IV. Si la temperatura del aire o de la superficie del vehículo es demasiado alta durante la aplicación, es posible que la adhesión inicial sea demasiado fuerte y ocasione problemas al estirarse demasiado la lámina y no poder evacuar correctamente el aire atrapado. Luego de conformada la pieza en las superficies muy curvas pasar con la pistola de calor a 90 grados para eliminar la memoria.
- V. Para conseguir una adherencia suficiente entre la lámina y el vehículo, el vehículo no se ha de exponer a un clima demasiado húmedo, caliente o frío durante 24 horas después de aplicar la lámina.
- VI. Asegure la lámina en la posición requerida utilizando cinta adhesiva. Asegúrese de que sitúa la lámina por lo menos a dos pulgadas de los bordes del área de aplicación.
- VII. Una vez completada la aplicación, corte los bordes cuando la lámina se haya enfriado lo suficiente. Si la lámina se corta a lo largo de los bordes del vehículo, es posible que los bordes cortados se suelten o la lámina se acorte al lavar el vehículo posteriormente. Por eso, los bordes se han de cortar dejando un poco de reserva y metiéndolos hacia adentro.
- VIII. Cubrir los bordes con sellador de bordes para reforzar

Recuerde que la garantía del vinilo vehicular línea Premium Mpi1105 y dol1460 es de 4 años